

上博三专家公布《功甫帖》研究结果

刘益谦回应,就《功甫帖》发布第三度公开声明

本报讯 (特约记者 沈士君)关于苏轼《功甫帖》的真伪,2014年1月1日,上海博物馆单国霖、钟银兰、凌利中三位研究员的正式报告在《中国文物报》刊出,长达一万四千余字。1月2日,针对上博研究员发布的正式研究报告,收藏家刘益谦发布了第三度公开声明。

单国霖:形相似 气不暢

单国霖以“形体板相似气韵却不暢——苏富比拍品《功甫帖》辨析”为题,对苏轼的《功甫帖》进行辨析。他提出“对《功甫帖》本体的看法”:“关于古书画鉴定方法,徐邦达先生在《古书画鉴定概论》一书中指出:‘鉴别书画时,我们把它分成主要和次要的几个方面,这就是:‘书画本身,是主要的。’而本人款题和他人题跋、本人印章和鉴藏者印章、所用的纸、绢、绫以及幅面格式、装潢形制等,则是次要的。’我们遵循这一方法,首先应对帖的书法本身进行分析。”

单国霖文章中称:徐邦达先生在《古书画鉴定概论》中论述“作伪和鉴定的实践”时指出:“摹书有三种方法:先勾后填;不勾径自摹写;勾摹兼临写,又修饰之。”又说:“第三种,先勾淡墨廓后,再用笔在廓中摹写(有异于不见笔法的填墨),碰到虚燥笔锋处才略为填作。”“有一些勾摹者不太懂得行草书的写法,有时会将牵丝的笔画搞错。”同时,“又容易在起笔处显得不太自然”。

《功甫帖》从字的形体上看,与苏轼的书体相符,尤其接近于《北游帖》。然而,摹本也是最容易得其形似的,鉴定真迹和摹本的关键是笔法,徐先生说:“依凭笔法的特点鉴别书画的真伪,是最为可靠的。”

苏轼书写有他自己的特点,黄庭坚记述苏轼书写的方法谓:“或云东坡作支多成病笔,又腕着而笔卧,故左秀而右枯。此又见其管中窺豹,不识大体,殊不知西施捧心,虽其病处,乃自成妍。”

《山谷题跋》卷五《跋东坡水陆赞》又同时代李之仪记载:“东坡每属词,研墨几如糊,方染笔。又握笔近下而行之迟,然未尝停顿,涣涣如流水,逶迤盈纸,或思未尽,有续至十余纸不已。”(李之仪《姑溪居士集》卷十七《庄居阻雨邻人以纸求书因而信笔》之三)这些记载说明苏轼用笔方法是用散卓笔,是一种用狼毫和羊毫合一的兼毫笔,比较柔软,笔锋含墨多,肥厚处不会开裂。他执笔又偏下,手腕着桌,笔呈卧势,所写字形体偏于肥扁,运笔迟缓,墨色浓稠,故而往往往左边笔画显得秀拔,而右边笔画有内收之势。

细察《功甫帖》的用笔,大部分笔法较为丰润流畅,然而有些地方却显得别扭。例如“别”字,最后一竖边框线呈现不平整的波状曲线,这在苏轼中是未见的。东坡书写时虽然行笔迟缓,但并不停顿,如李之仪所述:“涣涣如流水”,取苏轼《中山松醪帖》中的“倒”字来比照,最后一笔竖画,下笔通畅无碍,仅有粗细变化,并无波状起伏。这种波动不平整的笔道,是对原本进行摹写时,用笔拘谨并有补笔才会产生的瑕疵。

另外,单国霖在文章中还提出“对翁方纲题跋的质疑”。

钟银兰、凌利中:法帖中看双勾

钟银兰、凌利中发表了《从法帖中双钩——谈〈刘锡勳〉〈功甫帖〉墨迹的勾摹性质》一文,认为《功甫帖》墨迹本勾摹自《安素轩石刻》:“苏轼《功甫帖》被模刻上石,最早见于徽籍儒商鲍漱芳(约1763-1807)辑刻的《安素轩石刻》(上海博物馆藏)。该石刻共十七卷,系鲍氏自嘉庆元年(1796)从其家藏古代法书原迹中,辑选唐宋明五十件,自嘉庆四年(1799)至道光四年(1824),分别由扬州篆刻家党尧龄、鲍氏二子治亭、约亭陆续精心勾摹上石。”

其中苏轼《功甫帖》系从《安素轩石

刻》中翻刻而来。他们认为“墨迹本”所呈现的书法与苏轼公认的传世墨迹差距甚远。

“拓本”之书法远胜于“墨迹本”,更接近苏轼书法特征。“拓本”较好地体现了苏字进入平出、无往不收,以藏锋与中锋为主的用笔特点,因此线条更显得饱满圆厚、蕴藉丰腴,且起伏、使转、起伏等运笔过程交待更为明晰,其于书法取法的习性亦一脉相承。

他们还具体地指出:“墨迹本”出现了石刻“拓本”特有的形态。“墨迹本”中“苏”字末笔收笔透露了勾摹者对刻石特有手法的不解。

“墨迹本”中“议”字长撇等泄露了作伪者摹写时的参以己意与漫不经心。文章最后作者写道:刻帖成风的晚清,坊间射利之徒的作伪亦如影随形、愈加猖獗。饶有意味的是,本文所析(刘锡勳)《功甫帖》两件勾摹伪本,不正是前引“十万卷楼主人”王端履(1814年进士)所言“近来市贾所售墨迹,多从法帖中双勾”之实证么!更从一个侧面折射了晚清商贾为追逐利益而无技不施的狡诈。

刘益谦:发布第三度公开声明

2014年1月2日,针对上博研究员发布的正式研究报告,收藏家刘益谦发布第三度公开声明。他说:我感到欣慰的是,《中国文物报》的“研究成果”果然是以个人的名义发表的,但文章的标题、行文语气、表达方式都符合正常学术论文的规范。我不禁要想:如果当时这三位研究员是先在专业报刊发表这两篇文章,然后再引起相关方面和大众媒体的关注,那么事件的进展就不会如此波谲云诡,也不会给我个人带来难以承受的压力。既然是学术中人,就应该遵守学术规范。从这两篇文章来看,单国霖研究员认为“安岐著录的可能即是

此墨迹”,也就是主张《功甫帖》是清初以前的伪本;而钟银兰、凌利中研究员则坚持此帖是清末依据石刻拓本“双勾填墨”的观点。这两种观点的不同是显而易见的,也是需要完全不同层面的学术论证的。可见在上海博物馆书画研究所内部对此也存在不同的学术主张,这或许才是正常的学术争论:水平有高低,眼界有高低,功力有深浅,只要是心平气和的表达,就不会引起误读与误解。



中国榜书艺术研究会 “马啸”“腾飞”迎新春

本报讯 (特约记者 彭一起)1月5日,中国榜书艺术研究会在北京举办迎新春笔会。刘青松上将,张序三、糜振玉、宗瀚瀛、王福义、蒲荣祥、刘红军、张钰钟7位中将,陈虹、杨正泉、高运甲、宋树友等老同志,历届中国书协理事于曙光、贾起家、王祥之、赵立凡等参加了笔会。中国榜书艺术研究会主席任之通少将致新年贺词,中国榜书艺术研究会副主席兼秘书长苑建国主持笔会。

笔会上,来自上海的榜书家、中国第四届榜书大展一等奖第一名获得者王国廷,现场即兴创作了行书“马啸”和“腾飞”两幅丈二匹榜书巨制。中国榜书艺术研究会理事夏保军也现场创作了楷体“怀德”丈二匹榜书作品,将笔会的气氛推向了高潮。

上海小幅油画展 亮出不同的“面孔”

本报讯 (特约记者 沈士君)上海小幅油画展是上海市美术家协会每年举办一次的重要展览。从之前的“笔迹”“直觉”“图像”到今天的“面孔”,4年的时间,上海小幅油画展通过定期的展示与研讨,建立了一个开放的油画家学术交流平台,并进一步推动上海油画艺术的全面发展。

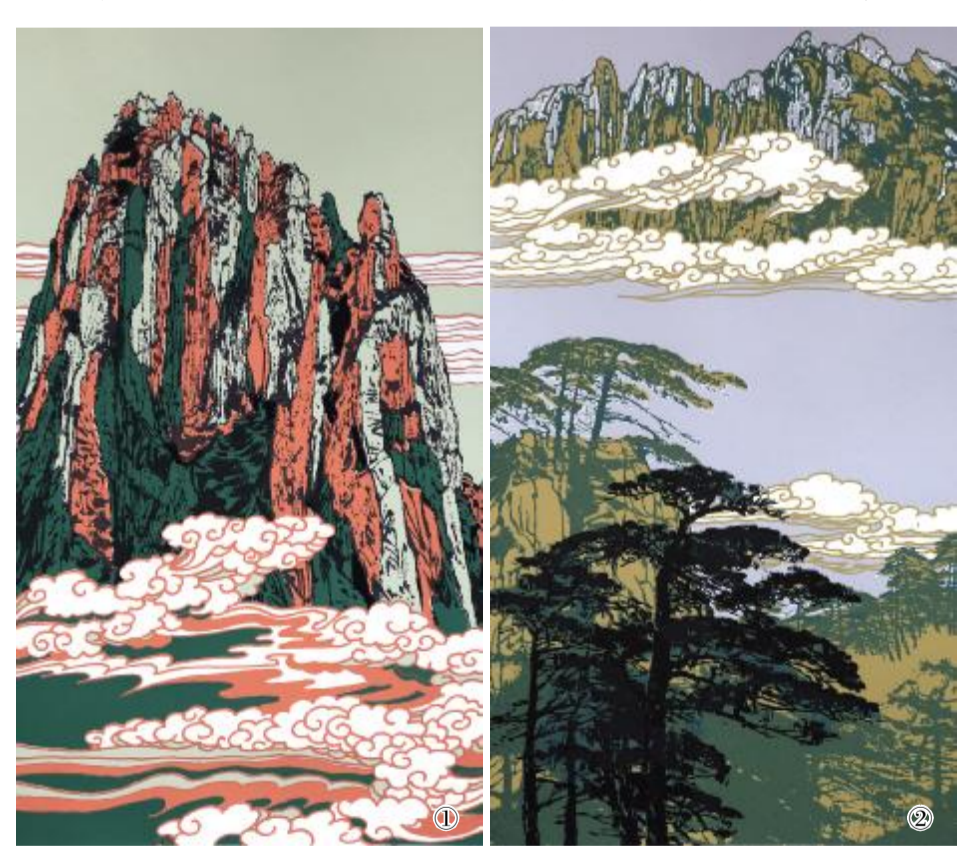
“面孔·2013上海小幅油画展”于2013年12月27日至2014年1月20日在上海市美术家协会外滩艺术空间举行。展览由上海市美术家协会油画艺术委员会承办。通过广泛征稿,展览共收到作品近500件,经过严格的评审,从中评选出130件参展作品,其中包括评委作品10件。

之所以冠以“面孔”之名,是想提倡一种不一样的创作状态,让画家在小小的油画布上,以最自由、最不受约束的方式表达情感,展示自我。一幅幅性格鲜明的油画即是当代油画家们一张张生动的“面孔”。此展全面展现了当下上海油画艺术的丰富与多样,画家们通过内心不同的情感与思想,表达了对当下社会的认知和感受。

《黄山神韵》,张国琳的版画神韵

本报讯 安徽省美术家协会副主席张国琳,是一位勤奋、多产、高能的画家。他本是画版出身,作为当代新派版画创作的领军人物,他的版画艺术成果卓著,曾获得过中国版画家协会颁发的中国版画界最高奖“鲁迅版画奖”,也获得过“安徽版画劳动奖”。版画之外,他的中国画创作也很有成就,最出名的,是他领衔主持创作的国家重大历史题材美术创作工程入选作品——中国画《生死印——1978·安徽凤阳》,及获第16届世界美术大会美术特展金奖的作品《安徽历代文化名人图》。这些,在全国美术界都产生了不小的影响。他还带领合肥美术创作群体,共同完成了多件抒写合肥、赞美安徽的巨幅中国画和版画作品,并因此入选《中国书画报》评选的2012中国书画十大年度人物。

张国琳是一个闲不住的画家,手和脑都闲不住。他探讨各种技法,尝试各个画种,并且每一次尝试都有新成果。于近日完成的一套瑰丽吉祥的套色版画作品《黄山神韵》就又是一次成功的探索。



翟万益

本报讯 1月3日,“万益书法院上巡展·镇原展”在甘肃省镇原县文化馆开幕。这是翟万益书法院上巡展的第一站。

这次展览共展出翟万益近期创作的书法精品50多件,包含了他的甲骨文、草书、隶书、小篆、陶文书法,全方位地展现了翟万益在书法创作上取得的成果。

翟万益,现为中国书协理事、篆刻委员会秘书长,中国艺术研究院中国篆刻艺术院研究员、导师,中国书协培训中心教授,西泠印社社员。此次活动由中国书法家协会、甘肃省委宣传部、甘肃省文联主办,甘肃省书协、庆阳市文联、中共镇原县委、镇原县人民政府承办。(刘云鹏)

陈向迅

本报讯 2013年12月30日,由中国美术学院、中国美术家协会、中国美术馆、中国国家画院主办的“陈向迅作品展”在中国美术馆举行。本次展览是陈向迅在国内举办的首次大型个展,共展出其各时期的代表作品百余幅。

陈向迅,中国美术学院中国画系教授、博士生导师。他的作品重视形式语言的表达,讲究笔墨表现的传统意味,追求厚重而充实、丰富而精致的整体效果和画面构成。

此次展览展出了他近几年创作的《春来江水绿如蓝》《清景无限》,以江南水乡为题材的成名作《牧歌三月》《燕子声里》,多年前创作的《兰江记忆》组画和“瓶花”作品,以及创作于上世纪80年代中期至90年代中期的水墨作品,包括“课徒系列”“水墨构成”等。

据悉,展览将持续至2014年1月10日。(黑白)

吴月霖

本报讯 吴月霖“琴绕桐鸣鹤”书画作品,近日参加了法国美术家协会主办的巴黎卢浮宫卡鲁塞尔国际展并获得优秀奖。

由法国美术家协会(SNBA)主办的2013年卢浮宫卡鲁塞尔艺术展于去年12月12日在卢浮宫卡鲁塞尔厅开幕。法国美术家协会成立于1861年,协会中著名的艺术家有:奥古斯特·罗丹、艾米·米勒、欧也尼·德拉克罗瓦、简·卡博特等。每年一度的卢浮宫卡鲁塞尔艺术展是全球画界的一件盛事。每年画展将汇聚全球绘画及雕塑作品600余件,呈现全球艺术界的趋势和现状。(何颖)

王重墨

本报讯 (特约记者 朱建国)由江苏省美术家协会、江苏省文联书画研究中心主办的王重墨中国画展,日前在南京民俗博物馆举办。

王重墨,现为中国青少年书画协会理事、中国书画研究院研究员、江苏省美术家协会会员。主攻写意花鸟画及人物画,尤以画猫著称。

王重墨继2010年画展后,磨砺三载,又办画展。此次画展作品中,其猫画作品占一半。他笔下小猫栩栩如生,在盛开的花丛深处,或静观花卉,或跳跃追逐,或扑蝶玩耍,无不憨态可掬。此外,人物画也是展览的一个亮点。王重墨的人物画继承了他的老师、著名人物画家贺成的优势,传承“唐风”大写意人物画风格,以写实的造型、灵秀的画面,让人眼前一亮。

李优良

本报讯 1月7日,“温暖中国梦·李优良书画展暨‘CoCo国际艺术慈善扶残助学’项目启动仪式”在北京大学图书馆举行。

李优良师从欧阳中石先生,现为中国书法家协会会员、人民艺术创作研究院副院长。此次活动共展出李优良新近创作的近百幅书法作品,涉及行草隶篆四体,作品形式多样。展出的画作,用笔凝练、构图独具匠心,用写意的线条表现出人物的思想动态。

这次活动是CoCo国际文化交流(英国)有限公司倾心打造的一项公益活动,意在让艺术与慈善相结合。据悉,此次活动的部分收益将用于慈善项目的实施。

这次活动由北京大学书法艺术研究所、人民日报《人民艺术》杂志、人民艺术创作院、北京海淀区政协、北京东城区文联等单位主办。(巧缘)

王永亮

本报讯 2013年12月31日,“信步大别山——王永亮中国画作品展”开幕式在安徽省博物馆举行。

王永亮是从安徽走出的国画家,几十年来一直坚持用画笔展现家乡的名山秀水,特别是再现大别山的自然风光和人文风貌。他的画作,具有时代田园的审美情怀,是心灵与自然对话的写照。本次展览共展出王永亮的作品130余件,有丈八巨制,也有尺幅小品,题材皆为大别山区的风土人情,展现了画家对田园生活的深入体验,以个性化的艺术语言诠释了当代田园山水的质朴美、内蕴美。(李亮)

中国美术学院 进修招生

2014年2月下旬入学。专业及学费:
国画、油画、书法、雕塑、陶瓷、视觉传达(平面设计)、环艺设计、室内设计、景观设计、动画、游戏、服装等(均为20000元/年)。
报名方式:详见招生简章(我院网站查询或来电咨询)
地址:(310052)杭州滨江区浦沿路88号中国美术学院继续教育处
电话:0571-86652456、86652468-804、13588110913
网址: xjy.caa.edu.cn
我院同时招收函授生,简章详见网站。

“重温经典”娄东(太仓)全国中国画作品展览征稿通知

娄东(太仓),是郑和七下西洋的起锚地,也是昆曲和江南丝竹的发源地,文化底蕴丰厚,三百多年前,具有重大影响的娄东画派也诞生在这里。为了弘扬中国画的优秀传统文化,传承优秀娄东文化的艺术精神和文化力量,从传统文化中汲取智慧并促进中国画的创新与发展,由中国美术家协会和中共太仓市委宣传部分共同主办的“重温经典”娄东(太仓)全国中国画作品展览将在太仓市举办。现将此次展览的有关事宜通知如下:
一、主办单位:中国美术家协会、中共太仓市委宣传部分
承办单位:江苏省美术家协会、太仓市文化广电新闻出版局、太仓日报社
协办单位:宋文治艺术馆、太仓博物馆
二、展览组委会:
名誉主任:刘大为
主任:吴长江

副主任:徐里、宋玉麟、杜军、陈雪喙
秘书长:杜军(兼)、丁杰
委员(按姓氏笔画排序):尹石、王建秋、王春春、孙君良、张培成、赵炎、高建彪、徐惠泉、董竟成、蔡明明、潘井亚
办公室主任:董竟成、蔡明明(兼)
展览编辑:苏鸣、陈亮
三、评选委员会由中国美术家协会聘请专家组成。
四、展出日期:2014年6月中旬
五、展出地点:江苏太仓博物馆
六、展出规模:本次展览展出优秀作品60件,入选作品140件。
七、作者待遇:1.该展评选出的优秀作品作者具备申请加入中国美协(会员)的一次条件。2.优秀作品60件(税前收藏费20000元/件);入选作品140件(税前收藏费12000元/件)。作品全部由组委会收藏。3.画展将出版画

册,每位参展作者均可获赠一本。4.组委会向参展作者颁发证书。
八、参展要求:1.参展作者需提供送展作品照片1张(10寸)参加初评,照片注明:姓名(以身份证为准)、标题、详细联系地址、邮编、联系电话。初评入围者接到电话通知后邮寄原作(送原件地址另行通知),同时通过邮局汇寄150元评选费进行终评,初评未入围者不另行通知,照片不退。终评落选作品退件。2.参展作品一律为原始真实创作,如检测后发现作者使用高仿作品参评,中国美术家协会将在三年内拒绝此作者参加中国美术家协会主办的任何展览活动。3.初评送展作品照片,相同作品照片如反复多次投递,中国美术家协会将视为无效稿件取消参评资格。
九、送件要求:画幅尺寸统一为六尺整张,横竖不限。送件作品背面右下角请用铅笔写明:姓名(以身份证为准)、标题(和画面相同)、尺寸(高×宽CM)、详细联系地

址、邮编、联系电话、身份证号码。送件须妥善包装并挂号或特快专递邮寄,防止邮寄中破损遗失。
十、收作品照片时间:自广告发布之日起至2014年4月30日止,以收到地邮戳为准。
十一、收件地址:北京市朝阳区北沙滩一号院32号楼A座710 邮编:100083 收件人:苏鸣
办公室电话:010-59759683
十二、主办权:主办单位对参展作品有展览、研究、摄影、录像、出版及宣传权。
十三、凡送作品参评、参展作者,应视为已确认并遵守征稿通知的各项规定。
十四、展展信息可登录 www.caanet.org.cn(中国美术家协会网站)查看。
中国美术家协会
2013年12月